

**Conjunt d'equipaments  
a l'Antiga Fàbrica  
Alchemika**  
2008 - 2012

Biblioteca Camp de l'Arpa -  
Caterina Albert  
Centre de Barri Espai  
Alchemika  
Escola Bressol Camp de l'Arpa  
Residència per a gent gran +  
Centre de Dia







## Conjunt d'equipaments a l'Antiga Fàbrica Alchemika 2008 - 2012

Arquitectura: OliverasBoixArquitectes  
Senyalització: Anna Sodupe  
Localització: Barcelona  
Superfície conjunt: 10.500 m<sup>2</sup>  
Superfície biblioteca: 2.800 m<sup>2</sup>

La Biblioteca Camp de l'Arpa - Caterina Albert forma part del nou conjunt d'equipaments Alchemika, juntament amb l'Escola Bressol Camp de l'Arpa, el centre de barri Espai Alchemika i la futura residència per a gent gran.

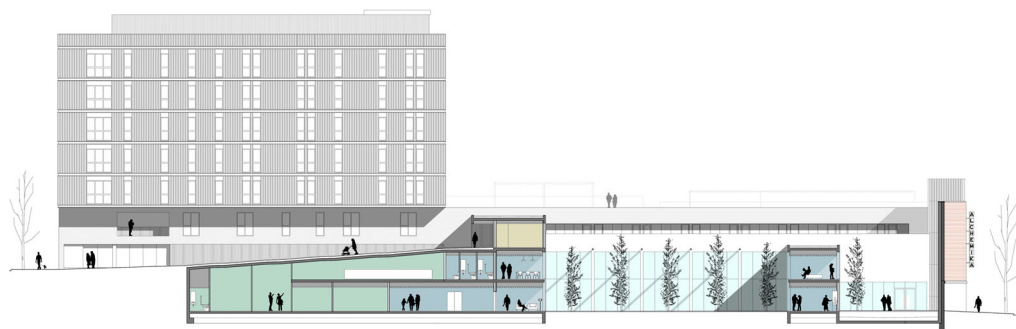
### Història

La fàbrica de plàstics "Alchemika", ocupava part de l'antic conjunt industrial tèxtil Bonaventura Costa Font. El conjunt, que conformava dues illes, és obra de l'arquitecte Francesc Mitjans y fou construït entre 1948 i 1950. Cap a finals dels anys 50 s'inicia un seguit de reformes i reestructuracions de l'espai interior de les naus originals i diverses indústries s'instal·len al complex, entre elles la fàbrica Alchemika, que va funcionar fins a mitjans dels anys 80. El Pla General Metropolità de 1976 ja preveia la transformació del complex industrial Costa Font en illa d'equipaments però no és fins el 1992 que es redacta un Pla Especial que qualifica l'illa delimitada pels carrers Indústria, Guinardó, Trinxant i Pare Claret com a equipament i determina l'obligatorietat de conservar les seves façanes. L'any 1987 es construeix l'escola Balmanya situada a la cantonada del carrer Trinxant, i el 2006 l'Ajuntament de Barcelona adquireix la fàbrica Alchemika amb l'objectiu de completar el procés de reconversió de l'illa, llargament reivindicat pels veïns del Camp de l'Arpa, a través de la inserció d'un programa de caràcter social i divers: Biblioteca, Escola Bressol, Centre de Barri i Residència + Centre de dia.

### Les preexistències

L'obligatorietat de preservar la façana de l'edificació preexistent suposava un condicionant que calia incorporar des de l'inici en el procés d'encaix d'un programa complex. La façana d'obra vista amb sòcol de pedra i els grans finestrals de proporció vertical i ritme constant són una preexistència que el projecte ha mirat d'integrar a través





secció AA'

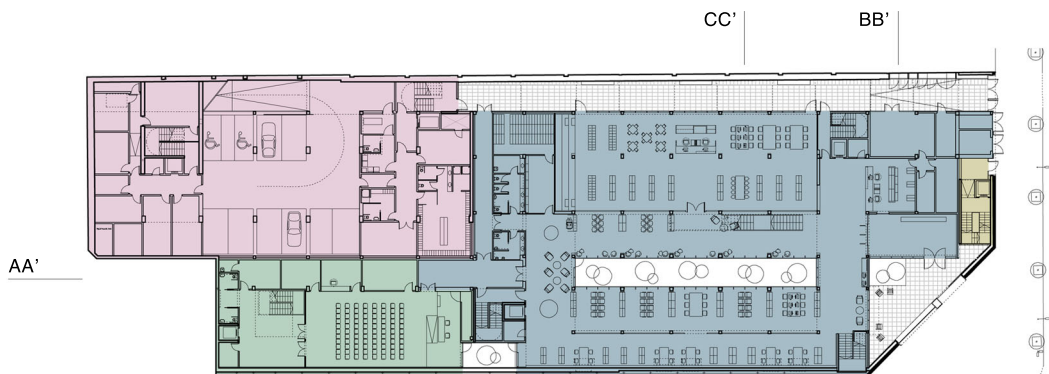
de la construcció d'espais interiors en coherència amb la seva escala i caràcter. El contudent basament de pedra dificultava l'objectiu d'aconseguir la permeabilitat necessària per a una òptima interrelació amb l'espai públic. La possibilitat d'enderrocar el tram de façana del xamfrà superior, que no formava part del conjunt industrial original, apuntava una major llibertat en aquest àmbit. El desnivell de més d'una planta entre els dos xamfrans implicava que una part important del programa, amb possibilitat d'accés a peu pla des del carrer Indústria, hauria de desenvolupar-se sota rasant. La geometria estreta del solar, la llarga mitgera i la densitat d'usos feien necessària la recerca de mecanismes d'esponjament que permetessin fer arribar la llum fins el cor de l'edifici.

## El projecte

El projecte parteix de quatre decisions:

- l'organització de la residència en alçada, constituint un volum emergent sobre la resta del conjunt, i situat a l'extrem nord-est del solar per tal d'evitar fer ombra a la resta d'equipaments.
- la disposició de la resta de programes (biblioteca, escola bressol, i centre de barri) dins l'envolvent definida per l'antiga façana a preservar.
- la disposició elevada de l'escola bressol, a una cota tal que permetés accedir-hi a través d'una rampa que arrenqués del xamfrà superior i alhora encaixar-hi a sota dues plantes inferiors per a ús de Biblioteca.
- l'organització i formalització dels accessos als diversos equipaments en continuïtat amb l'espai públic i generant dos pols d'activitat: el xamfrà superior concentrant els fluxos d'accés a l'Escola Bressol, el Centre de Barri i la Residència, i el xamfrà inferior des d'on s'accediria a la Biblioteca.

A partir d'aquí, un esquema de franges longitudinals ple/buit articula els diversos usos i espais en planta i en secció. L'obertura de dos patis longitudinals, un de central i l'altre paral·lel a la mitgera, juntament amb la successió d'espais interiors de doble alçada connectats entre ells, possibiliten l'aprofitament del sota



nivell 00



nivell 01



nivell 02



secció BB'

secció\_CC'



rasant per a ús de Biblioteca i permeten la il·luminació natural de la major part de peces del programa. Alhora es genera un joc de transparències i visuals de marcada component diagonal.

La Residència, es formalitza com un cos vitri que emergeix per damunt del sòcol definit per la façana fabril. L'Escola Bressol, situada damunt la biblioteca, gaudeix del sol i utilitza la coberta de la biblioteca com a pati de joc. La coberta de l'escola, enjardinada, es d'ús compartit i s'utilitza com a pati de joc dels nens grans i com a terrassa-solàrium de la Residència.

## Façanes, materials i solucions

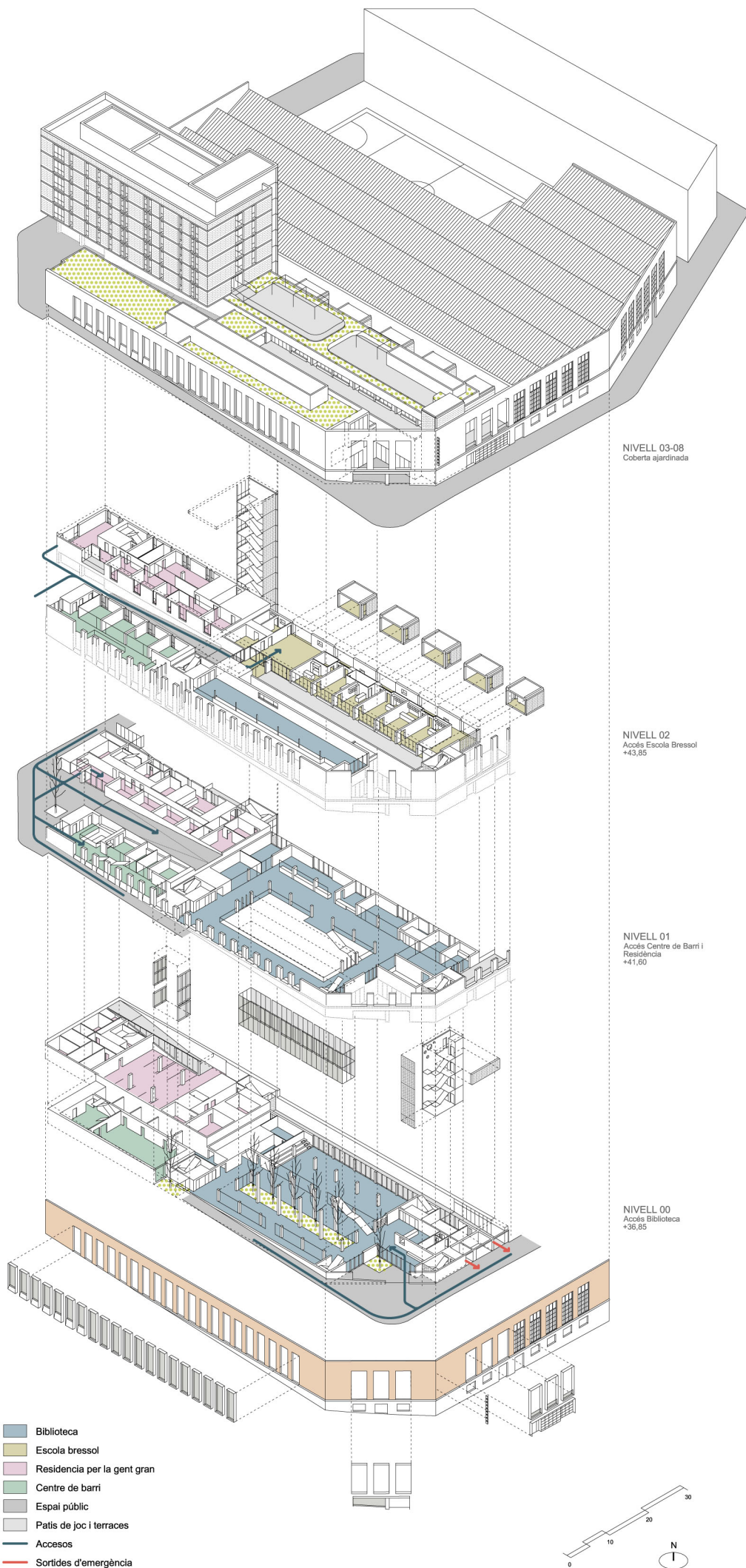
Una de les premisses del projecte ha estat la sostenibilitat del conjunt mitjançant la incorporació de solucions constructives i organitzatives eficients des del punt de vista energètic, ambiental, funcional i de manteniment. El projecte ha cercat la unitat en el tractament dels diversos equipaments.

## Envolvent

En totes les façanes, exceptuant allà on es manté l'existent, s'ha utilitzat un sistema d'aïllament per l'exterior. Això permet minimitzar els ponts tèrmics, reduint al màxim les pèrdues energètiques a través de la façana i el risc de condensacions a la cara interior. Les cobertes de l'Escola Bressol i el Centre de Barri són enjardinades. El sistema ecològic amb retenció i les espècies tipus sedum permeten reduir les necessitats de reg alhora que incrementen l'aïllament de la coberta. Les fusteries compten amb trencament de pont tèrmic i s'han utilitzat envidraments dobles de baixa emissivitat i control solar.

## Instal·lacions

Els sistemes de climatització estan equipats amb recuperadors de calor i sistemes de gestió que permeten reduir el consum i optimitzar el seu funcionament. El conjunt compta amb plaques solars per a la producció d'aigua calenta. Tots els equipaments incorporen sistemes de regulació lumínica que permeten un estalvi considerable del consum d'il·luminació en determinades hores del dia.



# OliverasBoixArquitectes

Tel/fax 93 229 66 14  
Ausiàs Marc 39 2on B  
08010 Barcelona  
info@oliverasboix.com  
www.oliverasboix.com

